

서울시립대학교 산학협력단

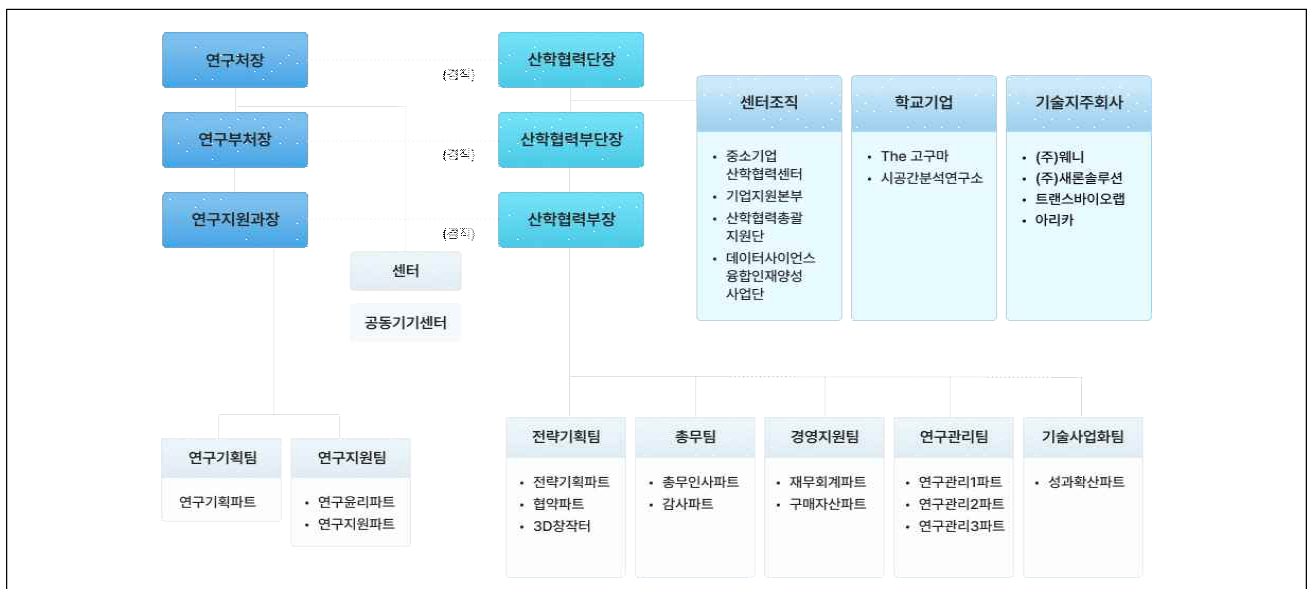
## 1. 설립목적

서울시립대학교 산학협력단은 「산업교육진흥 및 산학연협력촉진에 관한 법률」에 의해 산업교육을 진흥하고 산학협력을 촉진함으로써 산업사회가 요구하는 경쟁력 있는 인재 양성과 교수 연구활동을 효율적으로 지원·관리하여 지역사회와 국가경제발전에 이바지함을 목적으로 한다.

## 2. 연혁

- |               |                       |
|---------------|-----------------------|
| - 2004. 4. 19 | 재단법인 서울시립대학교 산학협력단 설립 |
| - 2004. 4. 19 | 제1대 단장 원윤희 교수 취임      |
| - 2005. 1. 1  | 제2대 단장 이동훈 교수 취임      |
| - 2005. 3. 2  | 기획발전처에서 분리            |
| - 2005. 6. 17 | 서울시립대학교 산학협력단으로 명칭 변경 |
| - 2007. 5. 1  | 제3대 단장 김성홍 교수 취임      |
| - 2007. 7. 1  | 기획발전처에서 기획연구처로 명칭 변경  |
| - 2009. 3. 1  | 제4대 단장 오명도 교수 취임      |
| - 2011. 5. 1  | 제5대 단장 김설향 교수 취임      |
| - 2011. 6. 16 | 제6대 단장 박경완 교수 취임      |
| - 2013. 3. 1  | 제7대 단장 황은성 교수 취임      |
| - 2015. 3. 1  | 제8대 단장 김인철 교수 취임      |
| - 2017. 3. 1  | 제9대 단장 송오성 교수 취임      |
| - 2017.12. 28 | 기술지주회사 교육부 설립인가       |
| - 2019. 3. 1  | 제10대 단장 김강수 교수 취임     |
| - 2021. 3. 1  | 제11대 단장 김정현 교수 취임     |
| - 2023. 3. 1  | 제12대 단장 정연두 교수 취임     |

### 3. 조직





#### 4. 주요업무

- 산학협력계약의 체결 및 이행
- 교내·외 연구비 지원 관리
- 산학협력사업과 관련된 회계의 관리
- 연구활동 지원사업 기획·운영
- 대학의 연구시설 및 운영의 지원
- 부설연구소·센터 및 교지 내에 설치 운영되는 기업 등의 지원·관리
- 지식재산권의 취득과 관리, 사업성 평가
- 기술이전 및 사업화 촉진에 관한 업무
- 창업의 지원, 학교기업, 협력연구소 운영에 관한 업무
- 기술지주회사 및 자회사 관련 업무
- 기업지원본부 관련 업무
- 기타 산학협력과 관련하여 관계법령에서 정한 업무 등

#### 5. 산학협력단 산하 센터

##### <중소기업산학협력센터>

###### ● 목적

1993년도부터 시행된 산·학·연 공동기술개발사업은 지역경제의 활성화와 국가경쟁력 확보를 위하여 중소기업청 및 지방자치단체 그리고 생산현장에서 애로사항을 겪고있는 중소기업의 지원금과 대학의 자원을 활용하는 중소기업기술개발사업으로, 본교는 1999년 산학연 공동기술개발 컨소시엄사업 주관 기관으로 선정되어 1999년 5월 산학연컨소시엄센터를 신설하고 동 사업을 추진하여 왔다.

이후 2008년 4월 중소기업산학협력센터로 기관명을 변경하고 중소벤처기업부 산학협력기술개발사업의 주주·수행을 지원하기 위한 제반 업무를 담당하고 있다.

###### ● 주요사업명

중소기업기술개발 지원사업 ‘산학연 Collabo R&D’

###### ● 사업특성

가. 산학협력 R&D 활성화를 통한 중소기업 일자리 창출과 혁신성장 촉진

나. 대학 내의 우수한 연구 인력(교수, 연구원)과 연구 인프라(공동활용장비)를 활용하여 중소기업들의 기술적 애로사항을 해결하고 공동으로 기술 개발하여 산학협력 체계를 구축

###### ● 사업내용

가. 지원기관: 중소벤처기업부

나. 지원대상: 기업부설연구소 또는 연구개발전담부서 보유 중소기업이거나 설립계획이 있는 중소기업  
다. 지원내용: ① 예비연구(기술검증, 선행기술조사 단계) → ② 사업화 R&D



구 분		지원대상	지원기간 및 한도
산학협력	(1단계) 예비연구	중소기업, 대학	8개월, 최대 0.5억원
	(2단계) 사업화R&D	중소기업, 대학	2년, 2~4억원 이내

### <기업지원본부>

#### ● 사업명

서울시립대 가족기업의 기술적 애로사항을 해결하는 맞춤형 기업 지원 프로그램 운영

#### ● 사업목적

가. 가족기업을 포함하는 중견, 중소 및 벤처기업의 기술문제 해결 지원과 기술역량을 강화하여 산학협력의 실질적인 중심축 역할 및 상호발전 도모

나. 기술이전 및 사업화 활성화로 인한 새로운 수익모델 창출

#### ● 사업내용

가. 교내 특허 및 기술관리를 통한 산업체와 연계

나. 가족기업 및 산업체의 현장실습 지원을 통한 기술 실무 교육

다. 학생 창업을 지원하여 새로운 신산업 창출의 토대 마련

라. 재직자 교육을 통한 기술 교육 및 산학 협력 영역의 확대

마. 각 정부 재정지원 교육사업 / 연구사업에 수반되는 산학연계 활동

바. 기업의 수요기술 맞춤형 지원 및 교원 참여를 통한 산업기반기술의 저변 확대

사. 특화산업분야 발굴을 위한 기업협업센터 설립 및 운영

### <학교기업 - The 고구마>

#### ● 사업목적

공기순환형 액체배양시스템을 통한 virus-free 고구마 유묘의 대량 생산 시스템 개발 및 프리미엄 고구마 생산과 학생들의 현장실습을 통한 실무능력 배양

#### ● 사업내용

가. virus-free 고구마 유묘 대량시스템 개발

나. 품종 혼입화 방지를 위한 마커 시스템 개발

다. 고구마 품질 균일화를 통한 상품 경쟁력 제고

라. 기능성 고구마의 활용

### <학교기업 - 시공간분석연구소>

#### ● 사업목적

공공의 계획과 민간의 합리적 활동입지선택을 지원하는 장래 입지효과분석 정보제공 어플리케이션 개발을 통해 수익창출

#### ● 사업내용

가. 장래 공간변화 예측의 ‘토지이용-교통 통합모델’을 민간용도로 전환 개발

나. 민간의 개별 활동입지선택을 지원할 ‘거시-미시 연계 어플리케이션’ 개발



- 다. 활동자 속성과 요구정보 수집/추적 ‘거시-미시 통합 DB관리시스템’ 개발
- 라. 공공과 민간이 용이하게 접근할 수 있는 웹기반 분석정보제공 플랫폼 개발

### <서울시립대학교 기술지주주식회사>

#### ● 사업목적

서울시립대학교의 우수한 지식재산권을 기반으로 기술사업화를 추진하고 산학연 협력을 통한 성과창출 및 확산을 도모하고자 서울시립대학교기술지주 주식회사를 설립하여 대학 및 지역발전에 공헌하고자 함

#### ● 사업내용

- 가. 자회사의 설립·경영관리
- 나. 자회사에 대한 기술 및 경영 자문 업무
- 다. 자회사와 다른 회사 간의 합병, 자회사 주식의 전부 또는 일부 매각, 자회사 영업의 전부 또는 일부 양도, 자회사의 분할 등에 관한 업무
- 라. 자회사의 채용 조달을 지원하는 업무
- 마. 기술지주회사가 보유한 기술의 자회사에 대한 이전·사업화 및 자회사가 보유한 기술의 이전·사업화 촉진에 관한 업무
- 바. 자회사의 홍보, 교육·훈련, 마케팅에 관한 업무
- 사. 기술지주회사가 보유한 기술을 산업체로 이전하는 업무
- 아. 기술지주회사가 보유하거나 자회사에 출자한 기술의 사업화를 위한 투자조합 결성 또는 운영 업무 등



## 재단법인 서울시립대학교 발전기금

### 1. 재단법인 소개

#### 가. 연혁

- 1997. 7. 재단법인 서울시립대학교 학술연구재단 설립
- 2003. 11. 재단법인 서울시립대학교 학술연구재단에서 재단법인 서울시립대학교발전기금으로 명칭 및 정관 변경

#### 나. 임원구성

구분		소속·직명	임기
이사	당연직	이사장	총장 재임기간
		상임이사	기획처장 재임기간
		이사	대외협력부총장 재임기간
		이사	교무처장 재임기간
		이사	연구처장 재임기간
		이사	학생처장 재임기간
	위촉직	이사	7인 4년
감사		2인	2년

#### 다. 사업활동

- 학술연구·활동지원사업
- 장학금 지원사업
- 학술·연구기자재구입 및 시설확충 사업
- 후생복지시설의 확충사업
- 대학문화, 체육 및 홍보 활동 지원사업
- 서울시립대학교 강촌(청소년)수련원 시설 설치 및 운영

### 2. 발전기금 조성

동문, 교직원 및 학부모, 개인, 기업체 등 서울시립대학교를 사랑하는 누구나 대학발전기금 조성에 참여하실 수 있으며 현금, 주식, 유가증권, 부동산, 현물 등 어떠한 형태로도 기부 가능합니다.

#### 가. 참여방법

발전기금 조성에 참여하시기 위해서는 우선 발전기금 기부를 약정한 후, 무통장 입금·자동이체·방문기부 등을 통해서 기금을 납부하시면 됩니다. 약정방법은 발전기금 홈페이지(<http://fund.uos.ac.kr/>)에서 약정서를 다운받아 해당사항을 기재 후 우편·팩스·메일로 송부해 주시거나, 홈페이지상에서 온라인 약정하



기를 통해 바로 약정하실 수 있습니다.

#### 나. 발전기금 계좌

- 우리은행 849-023892-13-011

- 예금주: (재)서울시립대학교발전기금

※ 무통장입금 시 위의 계좌로 입금하여 주시고, 보내는 분 성명은 약정서의 성명(법인명)과 동일하게 기재 바랍니다.

※ 기타 자세한 사항은 서울시립대학교 기획과 발전기금 담당(전화: 02-6490-6320~2, 6313)으로 전화 주시면 성심껏 안내해 드리겠습니다.

### 3. 기부자 예우사항

대학발전기금을 납부해 주신 분들에게 진심으로 감사드리며, 다음과 같이 예우 및 혜택을 드립니다.

- 일정금액 이상 장학금 용도로 기탁시 기부자 명의의 장학금 운영
- 학교 내 특정건물이나 조경수 등에 이름 남기기
- 총장명의로 감사패 또는 감사장 전달
- 명절 및 생신 축하 모바일 카드 및 선물 발송
- 기부자 명부를 학교 홍보물 및 홈페이지 등에 기재
- 학교 기념품 및 달력, 소식지, 학교 신문 등 홍보물 발송
- 웰니스센터(피트니스) 이용료 및 평생교육원 수강료 감면
- 서울중앙의료원 VIP 건강검진권 제공
- 주차, 도서관, 교내 카페테리아 등 학교시설 이용 시 편의 제공
- 강촌수련원 이용 시 편의 제공(객실 이용요금 등)
- 자서전 및 기념책자 출간 지원 등
- 세제감면을 받으실 수 있도록 영수증 발급
  - 개인: 연말정산 또는 종합소득세 신고 시 첨부
  - 법인: 기부금으로 회계처리 후 법인세 신고 시 제출

### 4. 강촌수련원 개원 및 이용 안내

#### 가. 시설개요

- 위치: 강원도 춘천시 남산면 북한강변길 812-39 (강촌리 641-4)
- 총면적: 450,434㎡(부지: 26,016㎡, 건축: 1799.44㎡)
- 건물시설
  - 징크홀: 세미나실, 식당, 중앙홀 등
  - 버치하우스: 객실(6실), 사무실, 고객 센터 등
  - 오크하우스: 객실(9실)
  - 글램핑장: 총 5개동(4인 정원)
  - 공동취사시설(142㎡): 취사장, 식당(40석)
- 부대시설



- 운동장: 풋살(미니축구), 농구, 배구, 족구 등 가능
- 어울마당: 소규모 야외활동, 야외화장실 및 샤워장
- 등산로: 수련원↔검봉산(530m)↔문배마을
- 바비큐장: 피크닉테이블(8인용, 15개), 그릴 등
- 주차장: 입구(소형 12대, 중형버스 1대), 건물(소형 3대, 장애인 1대)

## 나. 이용안내

### ●예약방법

- 인터넷접수: 온라인 예약신청→이용요금납부(예약 후 48시간 이내)→예약완료
- 유선접수: 상담→이용허가신청→이용요금납부(예약 후 48시간 이내)→예약완료

### ●이용요금

- 객실(1실 1박 기준)

타입	개수	시립대구성원		협약기관		일반	
		평일	주말·성수기	평일	주말·성수기	평일	주말·성수기
BIRCH (4인실)	6실	6만원	7만원	6만원	9만원	9만원	12만원
OAK (6인실)	9실	8만원	9만원	8만원	11만원	11만원	14만원
전 객실 사용요금		108만원	123만원	108만원	153만원	153만원	198만원

- 글램핑(1동 1박 기준)

타입	비수기		성수기	
	평일	주말	평일	주말
글램핑 (4인)	12만원	18만원	15만원	20만원

※ 주말: 공휴일 전일, 금요일, 토요일

※ 성수기 : (객실) 여름-7.20.~8.20. / 겨울-12.20.~1.31.

(글램핑장) 성수기-6.15.~10.31.

- 식당(1인1식): 8,000원(30명 이상 단체시에 가능)
- 세미나실(4시간): 20만원
- 바비큐시설: 그릴(6~7인용) 20,000원, 불멍 장작불(글램핑 이용자만 가능) 15,000원  
(테이블, 그릴, 철망, 집게, 가위, 숟 포함)

- 기타 세부사항은 홈페이지(<http://rivervalley.uos.ac.kr>) 참조